

1

Universell utformning
och tillgänglig
undervisning

2

Vad innebär SPS inom
yrkeshögskolan och
vem är det till för

3

Att söka statsbidrag
för SPS inom
yrkeshögskolan

Information om särskilt pedagogiskt stöd (SPS)

Särskilt pedagogiskt stöd (SPS) och tillgänglig undervisning inom yrkeshögskolan (YH), del 2

Det här är film 2 av 3 i filmserien om särskilt pedagogiskt stöd och tillgänglig undervisning inom yrkeshögskolan.

- I den första filmen pratade vi om bl a om tillgänglig undervisning som ett tillvägagångssätt för att minska individuella stöd och lösningar.
 - I den HÄR filmen kommer vi fördjupa oss i vad som händer när den ordinarie undervisningen inte räcker till,
 - dvs studerande som behöver extra stöd i undervisningen för att kunna tillgodogöra sig utbildningen och komma i jämförbar studiesituation (med övriga studerande).
- Vad är särskilt pedagogiskt stöd inom yrkeshögskolan och vem är det till för?
- Vi kommer också gå igenom studerandes och anordnares skyldigheter och rättigheter när det gäller särskilt pedagogiskt stöd.

Lag om
Yrkeshögskolan
(2009:128)

Förordning om
yrkeshögskolan
(2009:130)

Diskrimineringslag
(2008:567)

Arbetsmiljölagen
(1977:1160)

Arbetsmiljöverkets
föreskrifter
(2009:2)

Särskilt pedagogiskt stöd och tillgänglighet

Särskilt pedagogiskt stöd (SPS) och tillgänglighet

- När vi pratar om tillgänglighet i YH pratar vi framförallt om - tillgänglig undervisning och särskilt pedagogiskt stöd, där det senare regleras av YHF.
- Men begreppet tillgänglighet omfattar även den fysiska tillgängligheten som bl a regleras bl a av Arbetsmiljölagen och Arbetsmiljöverkets föreskrifter, det kommer jag att komma in på litegrann i slutet av den här filmen, tillsammans med diskrimineringslagen där bristande tillgänglighet är en form av diskriminering.
- Enligt lagen om yrkeshögskolan ska en utbildning inom yrkeshögskolan vara:
Öppen för alla som uppfyller behörighetsvillkoren för utbildningen (15§).

Rätt till särskilt pedagogiskt stöd

Den ansvariga utbildningsanordnaren ska se till att [...] studerande som behöver särskilt pedagogiskt stöd i utbildningen får sådant stöd

2 Kap. 3 § YHF

Rätt till särskilt pedagogiskt stöd

- Rätten till särskilt pedagogiskt stöd gäller inte bara studerande med dokumenterad funktionsnedsättning utan även studerande som på annat sätt kan styrka behov av särskilt pedagogiskt stöd.
- Detta kommer jag in på lite mer längre fram i filmen.

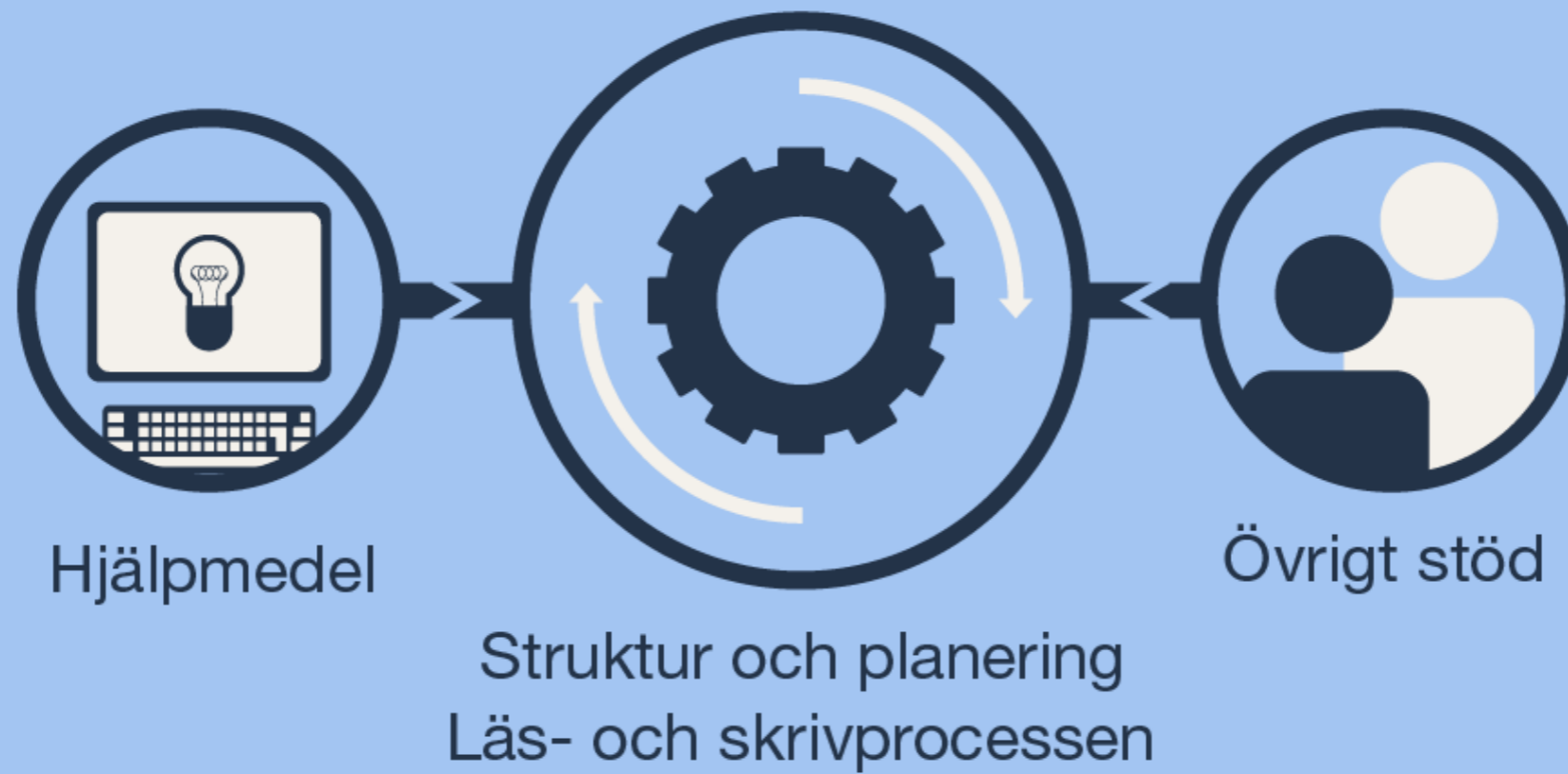


**Vad är särskilt
pedagogiskt stöd?**

Vad är särskilt pedagogiskt stöd?

Ett pedagogiskt stöd är kunskapsbärande stödinsatser och metoder, det handlar inte om fysisk tillgänglighet/fysiska anpassningar.

- Innebär olika former av stödinsatser för att anpassa och kompensera svårigheter som kan uppkomma i studiesituationen.
- Särskilt pedagogiskt stöd ska vara ett komplement till den ordinarie undervisningen.
- Det pedagogiska stödet ska skapa en jämförbar situation för studerande vid kunskapsinhämtning och examination.
- Utbildningen får inte bli en annan, bunden/distans och heltid/deltid. Likvärdig.



Exempel på stöddinsatser

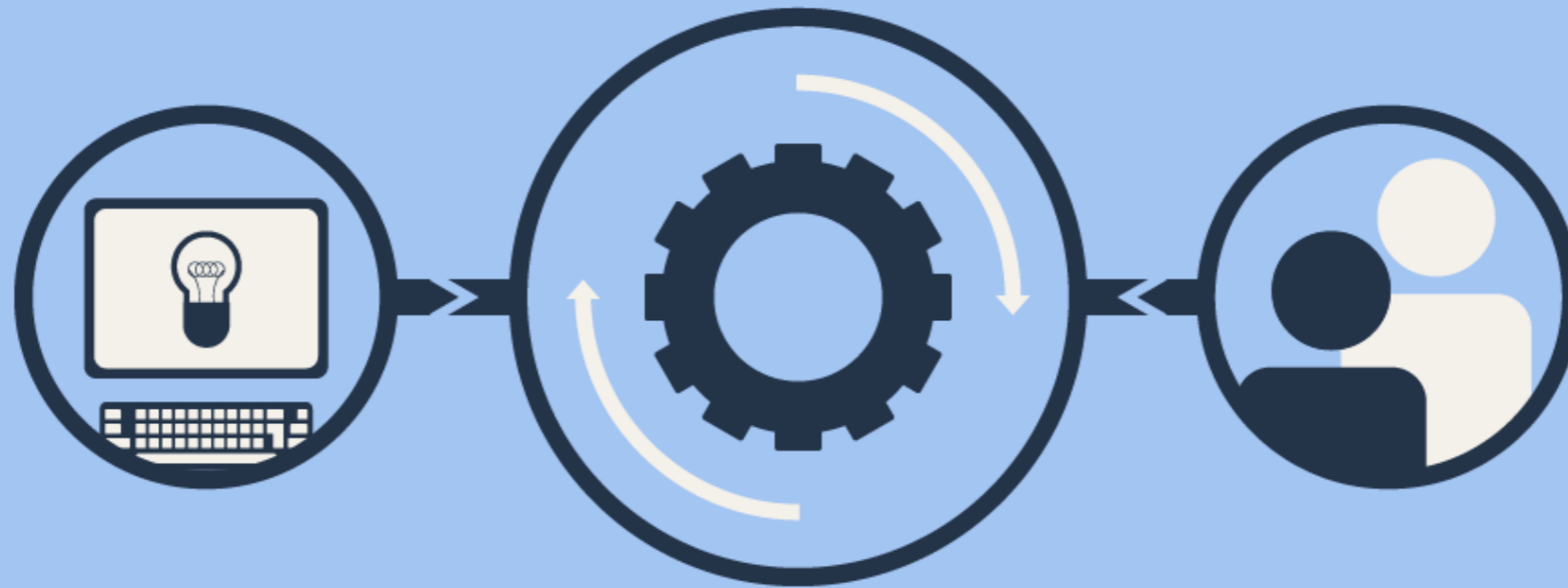
Exempel på stödinsatser

Exempel på stödinsatser som myndigheten brukar bevilja statsbidrag för inom ramen för särskilt pedagogiskt stöd:

- Stöd med struktur och planering, samt i läs- och skrivprocessen
- Tekniska hjälpmedel
- övrigt stöd

Som jag nämnde i inledningen, rätten till särskilt pedagogiskt stöd kan även gälla studerande som saknar dokumenterad funktionsnedsättning men på annat sätt kan styrka behov.

- Då behöver dessa stödinsatser finansieras inom ramen för det ordinarie statsbidraget som utbildningsanordnaren får för att ingå i yrkeshögskolan.



Programvaror
Teknik

Inläsning av litteratur
Anpassad examination
Anteckningsstöd

Mentorstöd
Extra handledning
Extra stöd vid LIA

Utökad lärartid
Teckenspråks-
eller skrivtolk

Exempel på stödinsatser

Krav på självständighet för att ta examen

- Stödinsatser ska möjliggöra kravet på självständighet
- Utbildningen får inte bli en annan

2 kap. 13-14 §§ YHF

Examenskrav inom YH (I)

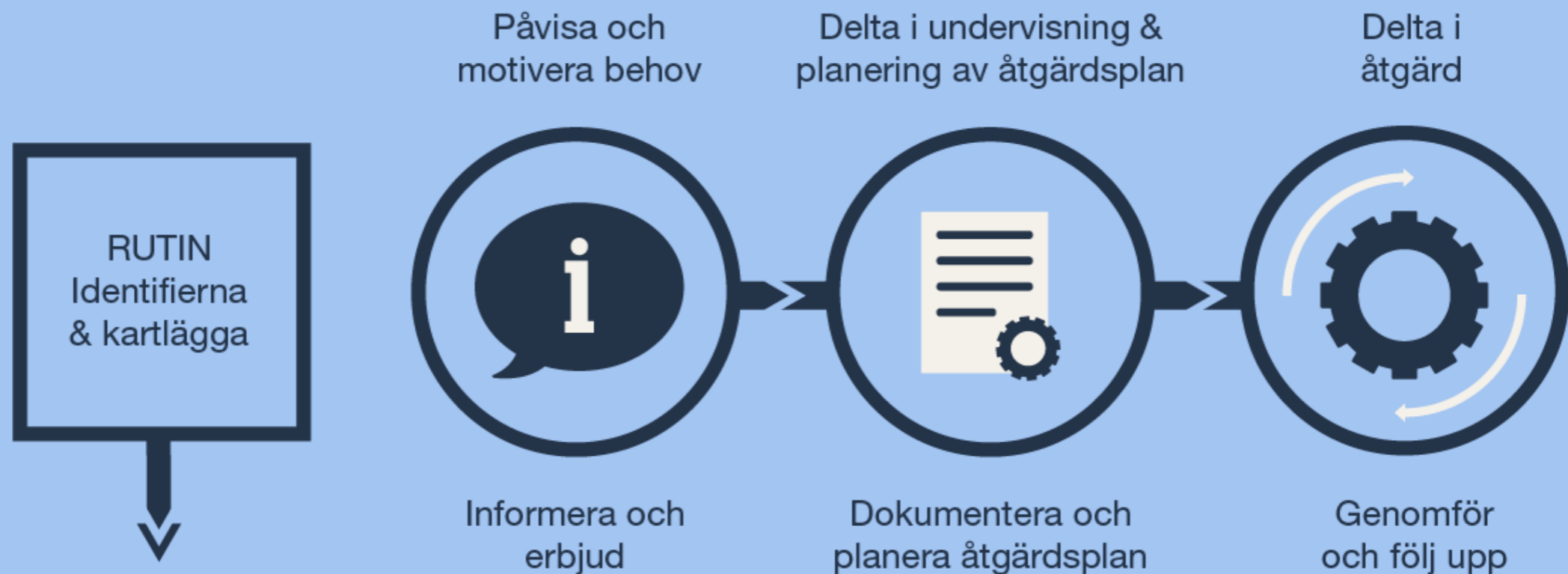
2016 krav på självständighet med i förordningen om YH

- En utbildning får avslutas med yrkeshögskoleexamen om den studerande [...] självständigt kan behandla innehåll i ett arbets- eller studieområde [...] har fullgjort ett självständigt arbete (examensarbete).
- För att kunna avsluta sin utbildning med en kvalificerad yrkeshögskoleexamen krävs att [...] den studerande har fullgjort ett självständigt arbete (examensarbete).
- Insatser inom ramen för särskilt pedagogiskt stöd, oavsett om den studerande har en funktionsnedsättning eller inte, ska möjliggöra för den studerande att nå kravet på självständighet.

Examenskrav inom YH (II)

- Insatserna bör utformas så att de hjälper den studerande att bli mer självständig i sina studier. Stödinsatserna utformas som ett komplement till ordinarie undervisning.
- Ni som anordnare bör inte sätta in så omfattande insatser att utbildningen blir en annan än den som ursprungligen erbjöds. Insatserna ska göra så att den studerande kommer i jämförbar situation med övriga studerande på utbildningen men ska inte innebära att den studerande ges fördelar i delar av utbildningen.
- Studerande kan i början av sina studier uppvisa mer osjälvständiga drag och behöva vägledning av undervisande personal för att utveckla förmågor som bidrar till studerandes självständighet.

Studerande



Anordnare

Gemensamt ansvar

Gemensamt ansvar (I) - studerande

Ansvarsfördelning

Studerandes ansvar ser ni på axeln ovan i bild:

- Det är den studerandes skyldighet att påvisa behov av särskilt pedagogiskt stöd.
- Den studerande ska kunna styrka behovet av stöd, t ex genom att påvisa insatser motsvarande SPS i tidigare studier, lärare bekräftar behov mm. Inget krav på dokumenterad funktionsnedsättning.
- Utgångspunkten är att den studerande i första hand ska delta i den ordinarie undervisningen innan stödinsatser bör bli aktuella. Kan ej kräva SPS för att kompensera ledighet eller kortare sjukfrånvaro.
- Ansvar att ta del av de stödinsatser som överenskommits.

Gemensamt ansvar (II) - utbildningsanordnarens

Utbildningsanordnarens ansvar ser ni på axeln längst ner:

- Att ha rutiner för att identifiera studerande i behov av särskilt pedagogiskt stöd samt för att kartlägga stödbehovet (åtgärdsplan). Det ger anordnarna möjlighet att planera och sätta in insatser redan från utbildningsstart.
- Informera om möjligheten till särskilt pedagogiskt stöd (antagningsbesked, utbildningsstart, efter terminsstart)
- Ska erbjuda särskilt pedagogiskt stöd till de studerande som behöver det, oavsett dokumenterad funktionsnedsättning.
- Planera och dokumentera det ni kommer överens om.
- Ansvara för att genomföra och följa upp de beslutade insatserna.



Stöd från MYH

Stödmaterial om SPS från myndigheten för YH, MYH

- **Handbok** om särskilt pedagogiskt stöd och tillgänglig undervisning i yrkeshögskolan.

Handboken kan svara på många av de frågor som uppkommer i arbetet med Särskilt pedagogiskt stöd. Alla tre delar av den här filmserien bygger till stora delar på handboken.

- **Faktablad** för studerande
- **Rutin** för att identifiera studerande som behöver särskilt pedagogiskt stöd
- **Mall** för åtgärdsplan

Finns på myh.se

När det gäller rutin och mall,

***kopiera** rakt av eller **använd** det ni behöver!*

Diskrimineringslagen

- Bristande tillgänglighet räknas som diskriminering

Arbetsmiljölagen

- Studerande likställs med arbetstagare och skolor räknas i huvudsak som arbetslokaler

Plan- och bygglagen

- Enkelt avhjälpna hinder i allmänna lokaler ska alltid avhjälpas

Arbetsmiljöverkets föreskrifter

- Arbetsplatser, arbetslokaler och personalutrymmen ska, om det behövs, vara tillgängliga och kunna användas av arbetstagare med funktionsnedsättning

Fysisk tillgänglighet

Fysisk tillgänglighet

- 2015 infördes bristande tillgänglighet som en ny form av diskriminering i diskrimineringslagen. Målet är att öka tillgängligheten i samhället så att personer med funktionsnedsättning kan komma i en jämförbar situation.
- Diskrimineringsförbudet tar alltså sikte på situationer som är jämförbara – inte likadana – fokus ligger på att personer med funktionsnedsättning ska kunna få ta del av verksamheter som andra personer, inte att det nödvändigtvis måste ske på likadant sätt.
- Diskrimineringsförbudet sträcker sig över hela utbildningsområdet, inte bara lokaler/fysisk tillgänglighet. Däremot ska man inte behöva skraddarsy en utbildning tex. utbildningen ska inte bli en annan än den som ursprungligen erbjöds.
- Skäliga anpassningar utifrån den specifika verksamheten.
- Vill ni veta mer om fysisk tillgänglighet eller anpassning av lokaler hänvisar MYH till andra regelverk, t ex de som nämns här i bild.